

Fra tegl til tre: mangfold som maktskifte i museums- arkitekturen

↖

Gyrid Øyen & Tord Øyen

ROM

forlag

Abstrakt

I denne artikkelen undersøker vi hvordan arkitekturens mangfold kan diskuteres, sett fra to ståsted. Teksten bygger på samtaler rundt realiseringen av et nytt museumsbygg for Vadsø museum – Ruija kvenmuseum, der et allerede oppført bygg i tegl endrer både funksjon og form gjennom et nytt påbygg i tre. Bygget er det tidligere distriktskontoret for NRK, en institusjon som i sin tid ble etablert som et ledd i en strategisk fornorskningpolitikk med mål å assimilere minoriteter i et flerkulturelt grenseområde i Øst-Finnmark. Hvordan gjen-speiles dette maktskiftet – fra fornorskningpolitikk til nasjonalt museum for kvener/norskfinner – i arkitekturen? Museer er institusjoner som over lengre tid har arbeidet med tilrettelegging og inkludering av mangfold som et sentralt og demokratisk virkemiddel, som på denne måten tar et aktivt oppgjør med museets koloniale forgreininger. Men i hvilken grad representeres mangfoldet i museenes arkitektoniske rammer? Med faglig bakgrunn innen arkitektur og kunsthistorie, ønsker vi å synliggjøre hvordan to ulike perspektiver på et konkret bygg kan åpne opp for en flerfoldig kunnskapsproduksjon. En slik tilnærming er inspirert av en refleksiv navigering, der et sentralt holdepunkt er å skape et rom for nyanser og utforske muligheter for samskapning hvor forskjellene synliggjøres. Dette utgangspunktet skaper også rammen for lesningen av det nye bygget til Vadsø museum – Ruija kvenmuseum. Museumsbygget skaper rom for å synliggjøre ulike perspektiver og historier om det kvenske/norskfinske i dag, gjennom forhandlinger av fortiden.

Nøkkelord: Samtaler, museumsarkitektur, kvener/norskfinner, nasjonal minoritet, tegl, tre, mangfold, samskapning, dekolonialiserende kulturarv

– Hva syns du om løsningen da?

– Jeg vet ikke om jeg liker tilbygget, det er som om arkitekturen fastlåser forståelsen av museet som noe forhistorisk.

– Men er ikke det museets funksjon? Å vise frem noe som står i fare for å bli glemt?

– Nei.

– Jo?

– Nei. Ikke nødvendigvis.

Introduksjon

Utgangspunktet for denne teksten er artikkelen «Fra de andre nordmennene» skrevet av byplanlegger Tina Lam.¹ Hun tar et oppgjør med et arkitekturmiljø som etter hennes mening er for homogent, og poengterer at det er «helt naturlig å stille spørsmål om hvem som sitter med definisjonsmakten og hvilke stemmer som blir inkludert og utelatt, og i det hele tatt hvordan mangfold og inkludering spiller inn». Men på hvilke måter kommer mangfold til uttrykk innenfor arkitekturfeltet, hvem representeres og hvordan håndterer vi ulike måter å betrakte arkitektur på? Inspirert av Lam, ønsker vi å gå inn i diskusjon av denne tematikken gjennom dialog som metode for å utforske én av flere måter et mangfold kan operasjonaliseres på. Med bakgrunn i våre fagfelt innen arkitektur og kunsthistorie ønsker vi å synliggjøre hvordan to perspektiver på ett konkret bygg kan åpne opp for en flerfoldig kunnskapsproduksjon. Utgangspunktet for samtalen vår er et konkret ombygget museumsbygg i Vadsø under oppføring, hovedbygg for Vadsø museum – Ruija kvenmuseum (nasjonalt museum for kvensk/norsk-finsk kultur og historie). Utdrag fra dialogen vår gjengis i kursiv videre i teksten. Museumsbygget er det tidligere distriktskontor til NRK oppført i teglstein, som ombygges og utvides med et tilbygg i tre. Vadsø museum – Ruija kvenmuseum er en avdeling i den konsoliderte organisasjonen Varanger museum² og er et museum som formidler og forvalter lokal kultur og historie i en flerkulturell region. Institusjonen utgjør flere historiske bygg og lokaliteter.

På en liten forhøyning i landskapet stikker et rødbrunt bygg i modernistisk tegl-drakt opp fra terrenget. Bygget strekker seg ut i lengderetning med ulike variasjoner av firkantete formasjoner, med sterke langsgående linjer. De firkantede formene er forskjøvet i forhold til hverandre, et grep som skaper et visst inntrykk av dybde og perspektiv. Fasaden brytes videre opp av flere symmetriske partier med vinduer eller dører. Den grønne plenen som ligger i forkant av bygget, forsterker en følelse av monumentalitet på tross av byggets lave høyde. Bygningens blikkfang er umiddelbart et vindusparti mot sør, bestående av 15 glassflater, stramt plassert i et rutenett. Til rett tid på året, er lysinnslippet gjennom vinduene stort. Til venstre for blikkfanget er byggets inngangsparti, tydelig markert gjennom en bred trapp i skifer som leder frem til døråpningen. Trappen bryter med teglets form og fargespill, men beholder den stramme formen forsterket av to trappevanger også kledd i skifer som reiser seg trinnvis fra bakkenivå mot den samme døråpningen. Over inngangspartiet stikker det ut et hvitt horisontalt betongdekke som tydeliggjør og fremsetter et løfte om en severdighet på baksiden av dørene.

¹ Tina Lam, «Fra de andre nordmennene», ROM, 2020. <https://r-o-m.no/Fra-de-andre-nordmennene-tekst-av-Tina-Lam>. ² Varanger museum er et interkommunalt selskap med avdelinger i Vardø, Vadsø og Kirkenes. Se mer om museets ansvarsområde på www.varangermuseum.no.

Severdigheten er det tidligere distriktskontor for NRK i Vadsø. Den statseide kringkastingsinstitusjonens tilstedeværelse var allerede etablert her fra 1934, med åpning av høyfrekvensender under navnet Finnmark kringkaster året etter at NRKs hovedkontoret åpnet på Marienlyst.³ Senderen ble lokalisert i fylkeshovedstaden Vadsø som kulturelt grensevern og strategisk ledd i en pågående fornorskingspolitikk rettet mot regionens minoriteter. Særlig var bekymringen stor ovenfor kvenske bosetningsområder, en gruppe som av den norske stat ble betraktet som en sikkerhetspolitisk trussel.⁴ Kringkasteren som ble reist bidro til å binde sammen landet både teknologisk og ideologisk. Under andre verdenskrig var kringkasteren ett av byens første bombemål.⁵ Bygget (illustrasjon 1) er reist i etterkrigsårene 1948-49 og tegnet av arkitekt Henrik Lassen Kiær (1898-1978). NRK-bygget ble referert til som «lille Marienlyst» og var et påkostet bygg i tegl med modernistisk uttrykk. Plassert i bakkant av selve bykjernen, lå kontoret side om side med et kulturlandskap med myr, slåttemarker og dyr på beite.



Illustrasjon 1 – Finnmark kringkaster 1950. De store sendemastene er synlig på hver side av bygget. Foto: Henry Hansen/Varanger museum avd. Vadsø museum – Ruija kvenmuseum

³ Hans Fredrik Dahl, *Hallo-hallo! Kringkasteren i Norge 1920-1940*, (Oslo: Cappelens forlag, 1999). ⁴ Knut Einar Eriksen og Einar Niemi, *Den finske fare: sikkerhetsproblemer og minoritetspolitikk i nord 1860-1940* (Oslo: Universitetsforlaget, 1981). ⁵ For informasjon om kringkasteren under krigen, se Sigrid Skarstein, «Finnmark kringkaster fra fornorsking til sendinger på samisk og finsk», i *1917-2017: Det flerkulturelle Varanger*, red. Trygg Jakola og Mia Krogh (Varanger: Varanger årbok, 2017).

I 2014 flyttet NRK ut av kontorene som følge av en reorganisering. Dermed stod bygget ledig og ansatte ved Vadsø museum – Ruija kvenmuseum flyttet inn og brukte bygget som en museumsinstitusjon. Høsten 2020 begynte en omfattende byggeprosess for å endre bygningsstrukturen til museale formål.⁶ Bygget, med en opprinnelig funksjon som bidro til usynliggjøring og marginalisering av minoritetsstemmer og -språk, er på denne måten gjeninntatt som nasjonalt hovedsete for formidling og forvaltning av kulturarven til kvener/norskfinner. Men på hvilke måter gir byggeprosessen og museumsarkitekturen mulighet til å reforhandle kulturelle referanser i retning av et stedsspesifikt mangfold?

Museer er symbolske og materielle institusjoner som produserer og forvalter kollektive minner. Museumsarkitektur kan ikke sies å representere en egen type eller sjanger, men både funksjon og kontekst spiller sentrale roller for hvordan museumsarkitekturen kan være.⁷ I likhet med andre bygningskonstruksjoner har museumsbygget en historie eller «betydningsbagasje», beskrevet av arkitekt og arkitekturhistoriker Mari Hvattum som måten bygg påvirker opplevelsen på.⁸ Museumsarkitekturen står på denne måten i relasjon til andre steder på tvers av tid og rom, der brukerne av bygget anvender tidligere erfaringer fra museer og andre bygninger til å skape meninger. Den meningsskapende prosessen gir ringvirkninger for hva museet kan og bør være, da brukerne allerede før de entrer bygget har gjort seg opp en mening om hva som møter foran og bak fasaden av en museumsinstitusjon. For å undersøke hvordan byggets museumsarkitektoniske fremtoning endres gjennom ombyggingen – og den påfølgende meningsforskyvningen forårsaket av arkitektonisk gjenbruk – vil vi i den videre analysen dra veksel på hverandres faglige profesjon og posisjon.

Til tross for at vi begge er engasjert og oppmerksomme på omgivelseres betydning og virke, har samarbeidet oss imellom bydd på spennende utfordringer da vi tidvis verken ser eller anvender de samme perspektivene. Vi argumenterer for at nettopp denne ulikheten, og tidvis uenigheten, kan åpne opp for en kunnskapsproduksjon som kanskje nettopp er mangfoldig og tillater nyanser som verktøy. Artikkelen analyserer det nye museumsbygget i Vadsø gjennom en refleksiv utveksling av våre forståelser av museumsarkitekturen.

⁶ Se Varanger museum, «Nytt kvensk/norskfinsk museum i Vadsø» <https://www.varangermuseum.no/nytt-kvensk-norskfinsk-museum-i-vadsoe/> og Norconsult «Nasjonalt museum for kvener og norskfinner» <https://www.norconsult.no/prosjekter/nasjonalt-museum-for-kvener-og-norskfinner/> for detaljer om byggeprosessen.⁷ Se Hege Maria Eriksson, Museumsarkitektur: En studie av nyere norske museumsbygg (Oslo: ABM-utvikling 2004) for en systematiske gjennomgangen av forholdet mellom museer og arkitektur i Norge, eller Suzanne Macleod, Reshaping museum space: architecture, design, exhibitions (London: Routledge 2005) og Kali Tzortzi, Museum Space: Where Architecture Meets Museology (Farnham: Routledge, 2015) for internasjonale blikk på museumsarkitekturen.⁸ Mari Hvattum, Hva er arkitektur, 49 (Oslo: Universitetsforlaget 2015).

Metodisk inngang

Før vi går videre inn i analysen av nybygget til Vadsø museum – Ruija kvenmuseum ønsker vi å redegjøre for våre posisjoner. Nysgjerrigheten for kvenske museumsframstillinger er formet gjennom praksis i feltet, der en av oss (G. Øyen) er underveis i en forskerutdanning med kulturfaglig innretning som har bodd i Vadsø og vært ansatt ved institusjonen som undersøkes. Realisering av et museumsbygg i Vadsø har en like lang historie som selve museumsinstitusjonen som ble etablert i 1971. Det har vært en tidkrevende prosess som har skapt frustrasjon så vel som drivende engasjement hos ansatte ved museet, noe som G. Øyen som ansatt har kjent på. Den andre parten (T. Øyen) ble invitert med av G. Øyen for å gi et faglig blick utenfra på museumsarkitekturen og byggeprosessen. T. Øyen jobber til vanlig som arkitekt ved Byarkitekten i Bergen kommune der arbeider han som rådgiver i hovedsak rettet mot kultur og byliv. I sitt diplom har han undersøkt hvordan byråkratiske og arkitektoniske maktstrukturer kommer til uttrykk i Bergen rådhus. Videre er vi søsken og deler felles opphav og interesse for relasjoner som utspiller seg i omgivelsene våre. Men i våre profesjonelle posisjoner i arbeidslivet som henholdsvis arkitekt (T. Øyen) og museumsforsker (G. Øyen), er utgangspunktene ulike. Dette skyldes ikke utelukkende at vi er plassert i hver vår geografiske hverdag i Bergen (T) og Alta (G), eller at fagfeltene våre er henholdsvis 1) byutvikling og 2) framstillinger av nordlig minoritetskultur. Muligens kan det skyldes at vi, i vår faglige forankring, vender oppmerksomheten mot ulike detaljer. Men det er kanskje nettopp i forskjelligheten at interessante perspektiver – som kan pakke opp og bygge en felles plattform å møtes på – oppstår. Her bidrar samskaping og dialog på tvers av fagfelt til å utvikle en samtale om arkitekturens mangfold.⁹ Vi fletter i denne teksten egne refleksjoner (i kursiv) fra våre samtaler, for på denne måten gi innblikk i personlige erfaringer rundt tema der museum, mangfold, makt og arkitektur er sentrale omdreiningspunkt.

I samtalene våre har det gått opp for meg at jeg i liten grad vektlegger det arkitektoniske elementet som innrammer museer. Det er nesten uforståelig. Omgivelsene er der, alltid, men naturligvis kanskje nettopp i form av å være der? Som museumsformidler brukte jeg kroppen og bevegelser som sentrale virkemidler i møtet med besøkende. Avhengig av antallet mennesker som møtes, respons og bevegelser, utspiller det seg noe i den samtidigheten som finner sted. Jeg har alltid en grunnfortelling i bunn, som utbroderes eller utfordres i møte med andre. Den er til en viss grad fleksibel, og formes i møtet. Sammen beveger vi oss

⁹ Vi er inspirert av Outi Rantala og Miiä Mäkinen, «Engaging with wind shelters», i Co-creating tourism research: Towards collaborative ways of knowing (London: Routledge 2018) som argumenterer for at disiplinære forskjeller bryter med tradisjonelle forskningsroller og tankesett, og tillater utviklingen av sensitiv metodologi og samskaping av kunnskap.

gjennom rom, ofte den samme opparbeidete ruten som på best mulig måte komplementerer fortellingen min. Men jeg tar meg sjeldent i å reflektere over rommet. Hva det gjør med meg. Samtidig vet jeg godt hvor jeg må stå og hvilken stemme jeg må bruke, for å innhente oppmerksomheten fra besøkende til museet og gi liv til fortellingene jeg skaper. Jeg kjenner rommets akustikk, utstillingens teatraliske grep og lyskasternes vinkel.

Jeg husker jeg tenkte: hvordan i all verden kan gjenstander i en glassmonter gi noe som helst glede? Det var i et museum denne tanken slo meg etter at jeg hadde blitt jaget vekk fra en monter av en morsk utstillingsvakt som syntes jeg ble for nærgående. Riktignok gikk jeg rundt i en litt for stor parkas, jeg kunne jo faktisk utgjøre en trussel mot potteskårene. Men jeg stilte kanskje meg selv feil spørsmål? Utstillingen jeg hadde sett var vel først og fremst ikke ment å spre glede. Det var vel heller objekter som skulle fortelle en slags historie og være et slags bevis på en annen tid og et liv levd på en helt annen måte. Jeg for min del ble mer oppmerksom på hvor rigid og lite inspirerende den museale fremstillingen var. Tankene har en tendens til vandre mot rommene jeg ferdes gjennom, mer enn utstillingen i seg selv.

I vårt tilfelle utspiller samskapingen seg mellom oss og den utvendige bygningskonstruksjonen i Vadsø. Dialogen oss imellom har i hovedsak tatt form gjennom samtaler over kommunikasjonsplattformen Microsoft Teams der vi har diskutert begreper og betraktet visuelt materiale av museet i fellesskap.¹⁰ Synsansen tillegges i våre diskusjoner en sentral rolle, men uten å ekskludere kvaliteter ved andre sanselige inntrykk i møte med arkitekturen. Analysen vår tar i hovedsak form på avstand,¹¹ med bruk av historiske kart så vel som satellittfoto for å komme tettere på Vadsø som sted. Tegninger og nærstudier av museets arkitektoniske ramme har vært brukt for å skape et forhold til sted og tegne oss inn i byggets materielle sider. Vi har fulgt museets byggeprosess over tid gjennom museets sosiale medieprofil, samt omtale fra lokale og regionale aviser. Ved å gå grundig inn i en analyse av museumsbygget, skaper vi et mulighetsrom for å diskutere hvordan begreper som mangfold og makt kommer til uttrykk gjennom byggets kulturelle uttrykk og valg av material.

¹⁰ Ideen til dette samarbeidet har tatt form over melding-, mail og videokorrespondanser i perioden august 2020 frem til publisering. Vi har gjennomført 12 møter i Teams, der spesifikke tematikker har vært løftet og diskutert. ¹¹ Fra starten av dette samarbeidet har det vært et sterkt ønske om å dra til Vadsø på befaring, særlig for Tord som ikke har sett det aktuelle museumsbygget eller besøkt Vadsø by. Dette har ikke vært forenlig med ivaretagelse av smittevernhensyn, lokale og nasjonale anbefalinger i perioden denne teksten ble skapt. Gyrid reiste en tur østover til Vadsø for å fotodokumentere ombygningssprosessen og snakke med ansatte ved museet i januar 2021, og deltok på den offisielle åpningen av museet 26.august 2021.

Fra signaleffekter til steds- spesifikke forhandlinger

Allerede før etableringen av Vadsø museums­lag i 1971, var et nytt museums­bygg et viktig punkt på museets agenda.¹² Det lokale museet består i dag av flere historiske, verneverdige gårdsanlegg, men har i hele perioden manglet sentrale funksjoner til museale formål. Siden 1980-tallet har flere konkurranser, utkast og ideer til et museumsbygg vært påbegynt. Da Vadsø kommune i 2007 avholdt konkurranse for nytt museumsbygg i byen, var det i utlysningen uttrykt et sterkt ønske om et signalbygg. Da det Oslo-baserte arkitektkontoret A-lab gikk seirende ut av konkurransen, så museets fremtid i tidsriktige og tekniske lokaler lys ut. Vinnerutkastet som vant – Museums of Ideas – ble av Arkitektnytt beskrevet som et «arkitektonisk landemerke»¹³ i tråd med utlysningen.



Illustrasjon 2 – «Museum of ideas». Grafikk: A-lab
<https://a-lab.no/project/ruija-kvenmuseum-vadso/#1>

¹² Behovet for gode oppbevaringsfasiliteter er beskrevet i møteprotokoll allerede forut for etablering av Vadsø museums­lag, 26.05.1961, original befinner seg i arkivet til Vadsø museum – Ruija kvenmuseum. ¹³ Jan Carlsen, «Arkitektonisk landemerke i Vadsø», Arkitekt­nytt. 06.08.2007. <https://www.arkitektnytt.no/nyheter/arkitektonisk-landemerke-i-vadso>

Vadsø er en kommune med rundt 5600 innbyggere som er lokalisert på sørsiden av Varangerhalvøya i subarktisk klima. Vegetasjonen er lavtvoksende, og landskapet er åpent og flatt så langt øyet ser. I konkurranseutkastet ruver museumsbygget monumentalt i omgivelsene, bestående av rektangulære bokser plassert over hverandre med forskyvninger (illustrasjon 2). Tomten til det planlagte museumsbygget ligger rett i utkanten av byens handelssentrum, og grenser mot Barentshavet i øst og Varangerfjorden mot sør. På tuppen av selve Vadsøya i front av det prosjekterte museet strekker en luftskipsmast seg mot himmelen, og minner om luftskipet Norge som i 1926 mellomlandet i Vadsø på sin ferd over Nordpolen. A-lab beskrev beliggenheten som omgitt av et «mek-tig naturlandskap» der elementene la til rette for «et fantastisk evig skiftende bakteppe og vakker scenografi».¹⁴ Med vekt på vertikale bevegelser skulle landemerket fungere som en «informasjonsfabrikk» som plasserte både den nasjonale minoriteten kvener/norskfinner, Vadsø og Finnmark på verdenskartet. Samtidig som det vertikale virkemiddelet skulle gi bygget monumentalitet, var dette tenkt som et grep for å beholde nybyggets relasjon med de historiske anleggene i byen.¹⁵ Gjennom siktelinjer fra byggets topp, ville besøkende kunne ta innover seg landskapet, byen, museale gårdsanlegg og lyset.

Dette planlagte museumsbygget ble aldri realisert som følge av manglende finansiering, og lokalmuseets aktivitet fortsatte som før med utgangspunkt i historiske anlegg. Drømmen om et 'ordentlig' museum stoppet ikke, så da den lokale bygningsmassen til NRK ble ledig gjennomførte arkitektkontoret LPO en mulighetsstudie på oppdrag av Varanger museum og Vadsø kommune som foreslo ombygging og oppføring av et nytt tilbygg mot øst. Denne ideen ble videreført av Norconsult (illustrasjon 3) som vant anbud på nytt museumsbygg etter at finansieringen var sikret ved bl.a. statlig tildeling av midler. De innehar i dag rollen som oppdragsansvarlig, med Rintala Eggertsson Architects som underkonsulent på prosjektet. Transformasjonen av det tidligere kringkastingskontoret til museum innebærer en kombinasjon av to bygg, der den gamle fasaden fra 1949 med tegl beholdes og sidestilles av et tilbygg som er inspirert av lokal byggeskikk i tre. Sidestillingen skaper en tydelig og tilsiktet kontrast mellom materialvalg og fargepalett.¹⁶

¹⁴ A-lab, "Ruija kvenmuseum, Vadsø". <https://a-lab.no/project/ruija-kvenmuseum-vadso/#1> ¹⁵ Morien Rees, "Object of Ideas: Towards Realizing a Museum of Ideas in Norway", i Bix Gabriel, Tony Butler & Sheri Bernstein (red.), *Museums of Ideas: Commitment and Conflict* (Edinburgh: MuseumsETC, 2011). ¹⁶ Mailkorrespondanse med sivilarkitekt Irene Jullum Hagen, 02.07.2021.



Illustrasjon 3 – «Nasjonalt museum for kvener og norskfinner». Grafikk: Norconsult <https://www.norconsult.no/prosjekter/nasjonalt-museum-for-kvener-og-norskfinner/>

Tegl: Den «eldre» delen

Til tross for et nytt og høyere tilbygg mot øst oppleves det eldre bygget fremdeles som monumentalt, noe som trolig skyldes bygningsmaterialet. Teglen er i hovedsak plassert liggende i fasaden, brutt med $\frac{1}{2}$ steins løperforband. I områder mellom bygningens vinduer, forekommer det stenderskift med stående teglstein. Tegl som material har nyanser mellom rødt og brunt, og oppleves som varmt. Formasjonen er strengt regulert, midtstilt og symmetrisk. Teglen gir assosiasjoner til en rekke andre offentlige, kjente bygg som rådhuset i Oslo (illustrasjon 4.2), rådhuset i Odda (illustrasjon 4.3) eller Kunstnerens Hus i Oslo (illustrasjon 4.3). Denne typen bygningsmaterial er laget av brent leire og er en teknikk med lange historiske røtter. Gjennom middelalderen ble tegl brukt både i kirkelige og verdslige bygg, men først på 1700-tallet startet storskala norsk teglproduksjonen.¹⁷ Dette skjedde i takt med økende befolkningsvekst, tilflytning til byene og tiltagende industrialisering. Frem til midten av 1800-tallet var teglproduksjon også en viktig binæring i gårdsdrift; etter flere store bybranner ble det innført murtvang og etterspørselen økte. Materialet avtok i popularitet fra mellomkrigstiden og tapte terreng i forbindelse med lettbetongens inntreden på markedet.

¹⁷ Terje Forseth (red.), *Mur & puss*, 3 (Oslo: Fortidsminneforeningen, 1997), se også Finn Hakonsen, Einar Dahle, Toben Dahl og Ole H. Krokstrand, *Norsk murarkitektur* (Oslo: Gyldendal akademiske forlag, 2009).



Illustrasjon 4.1 – Kunstnerens hus i Oslo. Foto: Karl Harstad/Oslo Museum. Illustrasjon 4.2 - Oslo Rådhus. Foto: Teigens Fotoatelier/DEXTRA Photo. Illustrasjon 4.3 - Odda Rådhus. Foto: S. Wilhelmsen/Nils Løyning/Kraftmuseet

I dag brukes tegl som forblending og dermed et rent dekorativt element, med bakenforliggende betongelementer som bærende strukturer. Materialet ble ofte brukt «bevisst til byggjeføremål som skulle ha tyngd og påkosta utsjånad»¹⁸, og knyttet i Norge til et modernistisk formspråk i perioden 1930-1950. Tegl fremstår som en sterk arkitektonisk kvalitet ved NRK-bygget i Vadsø, som understreker institusjonens plass i det lokale samfunnet. Som kystby med sterke handelsforbindelser og funksjon som et regionalt knutepunkt, finnes det flere bygg i Vadsø i dag av monumental karakter som signaliserer og demonstrerer tilstedeværelsen av viktige institusjoner. Eksempler på slike bygg er kirken tegnet av arkitekt Magnus Poulsen (illustrasjon 5.1), Statens hus (illustrasjon 5.2) eller den nedlagte sildeoljefabrikken på Vadsøya (illustrasjon 5.3).



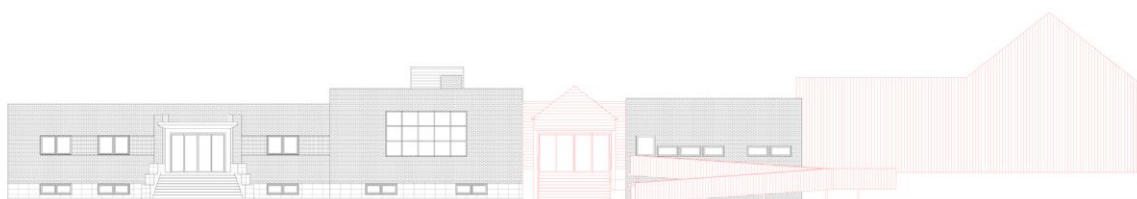
Illustrasjon 5.1 - Vadsø Kirke 1961. Foto: Henry Hansen/T. K Samling/Varanger museum avd Vadsø Museum – Ruija kvenmuseum Illustrasjon 5.2 - Statens hus i Vadsø. Foto hentet fra hjemmesiden til arkitektkontoret Pir II Illustrasjon 5.3 - Tidligere sildeoljefabrikken. Foto: Gyrid Øyen

¹⁸ Nils Georg Brekke, Per Jonas Nordhagen & Siri Skjold Lexau, Norsk arkitekturhistorie: frå steinalder og bronsealder til det 21. århundret, 362 (Oslo: Samlaget, 2008).

Byggingen av det nye museet inngår også som en monumental struktur i bybildet, der teglet fra 1949 blir stående urørt. Men som et museumsbygg fra det 21. århundre, fremstår det hele som lavmælt og nedtonet sammenlignet med kjente eller planlagte signalbygg andre steder i landet som Rockheim i Trondheim, nye MUNCH i Oslo, The Twist på Kistefos, eller Finnskogens hus på Svolværa.

Jeg trodde nesten ikke på det, da nyheten om at det endelig var tildelt penger til nytt museum ble sluppet. Endelig, etter så mange år med initiativ, pågangsmot og kreativitet fra museets side, ble de hørt. Den nasjonale minoriteten skulle få et museum med midler som var øremerket til nasjonale kulturbygg, som kun tildeles prosjekter som ansees som viktig for hele nasjonen. Det ligger en enorm anerkjennelse i tildelingen, på tross av den beskjedne summen som ble gitt.

Men jeg ble litt skuffet da jeg så tegningene der det ble skissert å bygge om og utvide det tidligere NRK-kontoret heller enn å bygge nytt. Fra å være en idé om et høyreist volum bestående av flere bokser stablet oppå hverandre, utformet av A-lab arkitekter, har NRK-varianten blitt et delvis rektangulært volum kledd i sibirsk-lerk med en tverrgående saltaksform i den ene enden. Uten et eneste vindu og tilsynelatende oppført på det samme arealet som tidligere huset redaksjonen til NRK. Det er vanskelig å umiddelbart se en klar sammenheng mellom bygningskroppene. Kledningen behandles likt hele veien rundt det nye volumet og det markeres ingen synlige overganger. Detaljeringen er med andre ord sparsommelig.

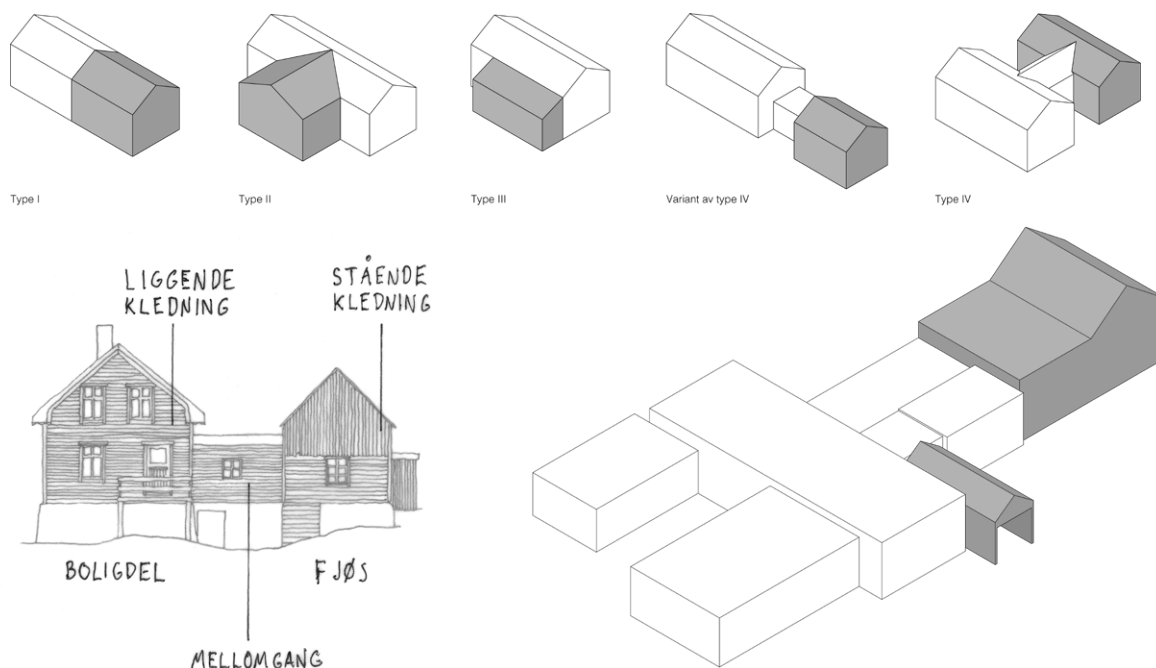


Illustrasjon 6 - Det tidligere NRK-bygget illustrert i sort. Tilbygg Vadsø museum – Ruija kvenmuseum markert i rødt. Opphav grafikk: Norconsult. Bearbeidelse: Tord Øyen

Tre: Den «nye» delen

Øst for den eldre bygningsdelen i tegl, står en ny struktur i tre. Inspirasjonen til tilbyggets form er hentet fra Varangerhuset, en mangfoldig hustype som kombinerer flere funksjoner under samme tak og er typisk for området.¹⁹ Varangerhuset er tilpasset lokalt, og knyttes til kvensk kulturarv og utbredelsen av denne hustypen i regionen sammenfaller med tiltagende kvensk bosetning fra midten av 1800-tallet. Byggeskikken er trolig utviklet etter lokale kunnskaper og ressurser, men også påvirket av kombinasjonshus fra områder rundt Karelen og Kvitsjøen.²⁰ Det finnes kombinasjonshus andre steder i Norge, men i Varanger er det særlig mellomgangen som forbinder bolig og fjøs som utgjør et arkitektonisk særpreg. Varangerhuset er en fellesbetegnelse på kombinasjonshuset som typologisk er inndelt i flere varianter.²¹ Bebyggelsen i Varanger er i dag beskrevet som et område som vekker «interesse og undring», da byggemåte og bebyggelsesstrukturen skiller seg ut fra resten av landsdelen.²² Nedbrenningen under andre verdenskrig og gjenreisningen i etterkrigsårene jevnet ut tidligere forskjeller mellom etnisiteter i befolkningen, men unntak av bl.a. Nord-Varanger der Varangerhusene materialiserer en tydelig kulturell identitet gjennom byggeskikk og funksjon.

¹⁹ Håvard Dahl Bratrein, «Varangerhuset. En foreløpig presentasjon av en nordnorsk hustype med konsentrerte gårdsfunksjoner», i *Norveg*, 23, 1980. Se også Kaisa Maliniemi og Tove Kristiansen, «Varangerhus. Det mangfoldige huset», i Anders Bettum, Kaisa Maliniemi og Thomas Michael Walle (red.), «Et inkluderende museum. Kulturelt mangfold i praksis», i *Et inkluderende museum. Kulturelt mangfold i praksis* (Trondheim: Museumsforlaget, 2018). ²⁰ Maliniemi og Kristiansen, «Varangerhus. Det mangfoldige huset», 2018. Se også Ingebjørg Hage, «Kvensk bosetning og byggemåter», 255, i Elin Haugdal, Bodil Ruud & Sveinulf Hegstad (red.), *Arkitektur i Nord-Norge* (Bergen: Fagbokforlaget, 2008). ²¹ Bratrein, «Varangerhuset», 1980. ²² Hage, «Kvensk bosetning og byggemåter», 236.



Illustrasjon 7.1 - Ulike kombinasjonshus, basert på illustrasjon fra Bratrein (1980) og Hage (2008). Illustrasjon 7.2 - Berglygården (type IV), basert på illustrasjon fra Fylkeskonservatoren i Finnmark. Illustrasjon 7.3 - Vadsø museum – Ruija kvenmuseum som en variant av type IV både med ny «midtgang» i front og fjøs på siden. Alle illustrasjoner: Tord Øyen

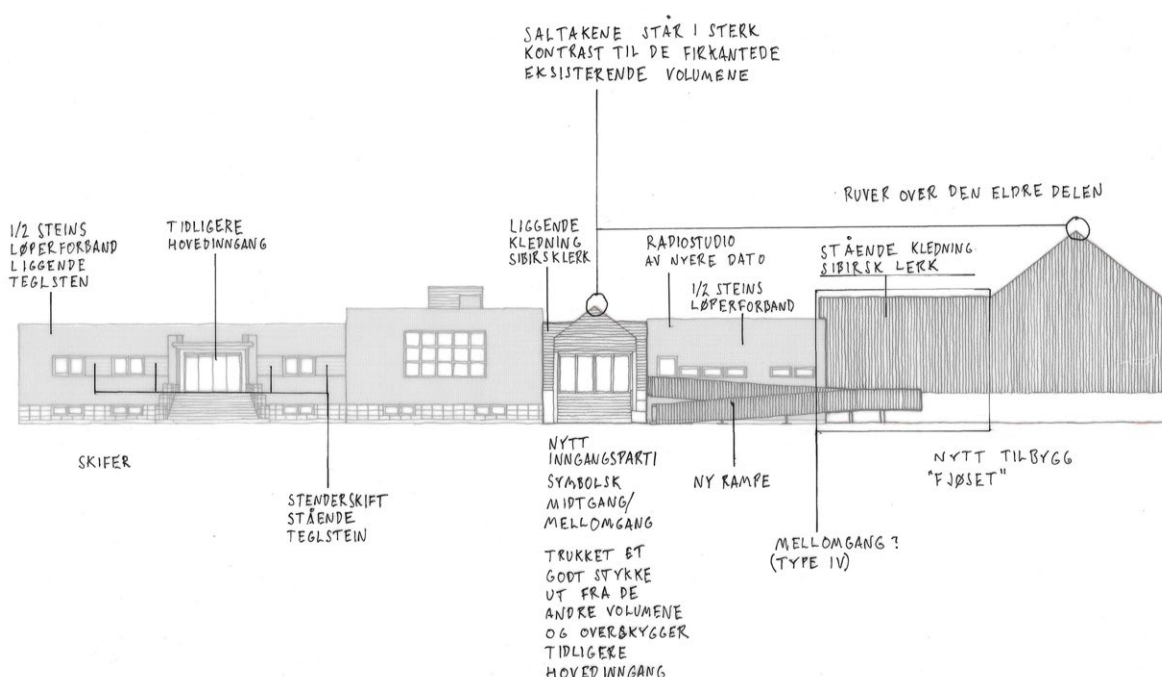
Det nye tilbygget til Vadsø museum – Ruija kvenmuseum viderefører dermed en lokal byggeskikk: Ved å ta formen til et Varangerhus skapes det en sterk kontrast til arkitekturen som kringkastingshuset representerer. Den tradisjonelle byggestilen løfter en hverdagslig form inn i offentligheten. Tilbygget er utformet som fjøsdelen på Varangerhuset (illustrasjon 7.1-3), men dimensjonene er forstørret og forsterket. Den vertikale kledningen forsterker inntrykket av monumentalitet, og skaper en effekt med linjer som strekker seg fra landskapet mot himmelen. Fargepaletten i grått er inspirert av sjøbuer i byen, som gir – ifølge den Vadsøbaserte arkitekten Irene Jullum Hagen– «en dempet og lun atmosfære.»²³

Jeg har et ambivalent forhold til nybygget. Arkitekturen gir ingen signaleffekt, men samtidig er dette beskjedne formspråket gjenkjennelig. Selv om man kan argumentere for at det er bygget i sin helhet, med kringkastingskontor og tilbygg, som tar form som et Varangerhus i tradisjonell forstand, er det noe med den lukkede formen som tilbygget har som viderefører forestillingen om museet som en slags lukket og opphøyd institusjon. Vi ser ikke hva som er på innsiden. Påbyg-

²³ Beskrivelse hentet fra Varanger museum, «Snart klart til byggestart!», <https://www.varangermuseum.no/snart-klart-til-byggestart/>.

get alluderer gjennom sin markante form den helt tradisjonelle ideen av et hus: minimum fire husvegger og et tak bestående av to gavler. Men formen minner også om et fjøs, en løe, en skjå eller et naust, på grunn av at bygget har stående kledning uten lysinnslipp. Er det en form for oppbevaring?

Tilbygget er kledd i sibirsk lerk, et materiale med taktil overflate der årringer skaper dynamikk i overflaten. Lerken er trolig importert fra Russland,²⁴ et materialvalg som sørger for å vedlikeholde gamle handelsforbindelser med trelast fra pomorskuter hjemmehørende i byer og landsbyer rundt Kvitsjøen. Flere av de eldre bygningsanleggene i forvaltning av Varanger museum er trolig bygd av sibirsk lerk, sammen med annen tømmer kjent som «russetømmer».²⁵ Tresorten er hard og vedlikeholdsvennlig med sitt høye innhold av fett, som holder fukt ute. Tre er et levende og dynamisk materiale, der kledningen beveger seg i takt med omgivelsene. Lerk som material leker med en sanselighet som også er til stede i teglet, i byggets motsats. Ved å benytte ubehandlet tre som kledning vil det over tid oppstå et helt eget fargespill på fasaden. Mot de ulike himmelretningene vil fasaden preges av vind, regn og sollys som på hver sin måte endrer



Illustrasjon 8 – Analyse av sørfasaden til Vadsø museum – Ruija kvenmuseum. Tegning og kommentarer: Tord Øyen

²⁴ Vi har forsøkt å følge materialets opprinnelse gjennom mailkorrespondanse med byggherre, arkitekt og entreprenør uten å få et sikkert svar, trolig er trevirket russisk og opprettholder på denne måten handelsforbindelsen østover. Om dette viser seg å ikke være tilfellet, argumenterer vi for at trevirkets konnotasjoner bidrar til å videreformidle en viktig fortelling.²⁵ Se f.eks. Varanger museums beskrivelse av Esbensengården, <https://www.varangermuseum.no/besok-oss/besokssteder/esbensengarden/>.

farge, taktilitet og refleksjon. Men også fra dag til dag vil fasaden endres som f. eks ved fuktig klima og nedbør der vil den fremstå mørk og våt. Når den senere tørker opp ved sol og varme, vil den fremstå lysere og kan i enkelte tilfeller nærmest få et svakt skinn av sølv. Denne effekten forsterkes av at materialen er behandlet med jernvitrol. Rent miljømessig kommer også tre som både kledning og konstruksjon mye bedre ut enn tegl. Tre er en fornybar ressurs som er relativt enkel å bearbeide og er svært håndterbar for de aller fleste. I tillegg består treets hovedbestanddel av karbon og inngår dermed i naturens eget kretsløp.²⁶

Mangfold som maktskifte i museumsarkitektur?

Våre umiddelbare reaksjoner på museets nybygg bestod av et snev skuffelse og skeptisisme. I sterk kontrast til andre museumsbygg er det nye flaggskipet til kvener/norskfinner nedtonet og beskjedent. Men når vi pirker i argumentasjonen som ligger til grunn for skuffelsen, synliggjøres konturene av en tillært forventning av at museumsarkitekturen skal være enestående og unik. Men som kultursosiolog Dorte Skot-Hansen argumenterer for at slike moderne ikoniske museumsbygg har et formspråk uten eksplisitte referanser til opplysnings-tidens formål.²⁷ Byggets primære funksjon er koblet til signaleffekt og estetiske kvaliteter, og i mindre grad knyttet til innholdet. Denne retningen kobles sterkt til avantgardismens modernistiske brudd, som gir næring til en forestilling om arkitekturen som monumental og spektakulær.

Besøkende og brukere av museet i Vadsø møtes ikke med et signalbygg slik planene tidligere har foreslått, og tilbygget er tilsynelatende verken en turistmagnet eller driver for betydelig økonomisk vekst. Derimot møter vi en form og et materialuttrykk om er kjent i Vadsø og omliggende landsbyer. Bygget kan tolkes som en motvekt til signaturarkitekturen og en ukritisk tro på et modernistisk fremskritt, og på denne måten leses som en stille kommentar til en kapitalintensiv signalarkitektur. Den lokale konteksten blir et kraftfullt motsvar til globale mekanismer, og som muliggjør et analytisk rammeverk av arkitektoniske kvaliteter som vektlegger det stedspesifikke og lokale på en kultursensitiv måte. Dette perspektivet minner om arkitekt og arkitekturkritiker Kenneth Framptons diskusjon om det lokale som et viktig arkitektonisk alternativ til modernismens stilistiske og universalistiske uttrykk²⁸ - et perspektiv som museumsarkitekturen i Vadsø kan forstås ut ifra. I tråd med det som kalles «økomuseer», hvor

²⁶ For en oversikt over tre som fornybart råstoff, se TreFokus, <http://www.trefokus.no/aktuelt/kan-vi-redde-miljoet-ved-a-bruke-tre->. ²⁷ Dorte Skot-Hansen, «The museum as destination: The role of iconic museums in urban boosterism», i *Nordisk museology*, 1, 2019. ²⁸ Denne tematikken er et gjennomgående teoretisk perspektiv i forfatterskapet, se Kenneth Frampton, «Towards a critical regionalism: Six points for an architecture of resistance», i Hal Foster (red), *The anti-aesthetic: Essay in post-modern culture* (Port Townsend: Bay press, 1983).

grunntanken er å fokusere på lokale ressurser, bærekraft og nærmiljø, blir formen til Varangerhuset virksom i museets forvaltning og formidling av områdets byggeskikk.²⁹ Det arkitektoniske museumsbyggverket fremstår ikke som et samtidsuttrykk i formgivningen, og minner om formen til et fjøs. Ved å ta nettopp denne formen institusjonaliseres byggepraksisen på tradisjonelt vis inn i museet, slik som gjenstander også finner veien inn i museets samling. Men byggetradisjonene rundt Varangerhuset forblir sekundær ettersom bygget er reist som en ytre form uten kvaliteter som kjennetegner nettopp denne byggeskikken (illustrasjon 9.2-6). Lafteknuter, redskaper og materialkunnskaper må vike for en større takhøyde og funksjonalitet. Den karakteristiske formen blir stående som et symbol på minoriteten. Dette er et arkitektonisk grep som innenfor samisk byggeskikk har vært problematisert av bl.a. arkitekt og kunstner Joar Nango og kunsthistoriker Elin Haugdal da visuelle former står i fare for å skape stereotypiske og statiske representasjoner av minoriteten.³⁰ Repeterende former og symbolbruk innenfor arkitektur- og museumsfeltet, kan utfordre mulighetsrommet for minoriteters komplekse og mangfoldig uttrykksformer.



Illustrasjon 9.1-6 - Bildeserie av ombyggingen av Grensen 1. Foto: Lisbeth Dragnes/Varanger museum og Monica Milch Gebhardt/Varanger museum

Da den røde stålrammen reiste seg var det utilfredstillende å se at det kun var kledningen og formen som skulle vise til den kvenske byggeskikken. Det var kanskje ikke til å forvente at tilbygget skulle konstrueres utelukkende i tre. Men kunne dette vært brukt som en mulighet for å bringe kunnskapen og den vernakulære arkitekturen videre? Kanskje man kunne tolket materialbruk, sammenføyninger, bygningsfysikk og romorganisering, og på den måten kommet frem til et Varangerhus av vår tid. Da er det ikke kun et utstillingslokale som rommer en fortelling, men selve opplevelsen av bygget blir en levende fortelling.

²⁹ John Aage Gjestrum og Marc Maure (red), Økomuseumsboka: identitet, økologi, deltakelse (Tromsø: Norsk ICOM, 1988).³⁰ Se Joar Nango, «The Saami building tradition: a complex picture», i Øystein Rø & Espen Røyseland (red.), Northern experiments : the Barents urban survey 2009 (Oslo: 0047 Press, 2009) og Elin Kristine Haugdal, Ny monumentalitet: Fire bygninger i Nord-Norge og teorier om monumentalitet mellom 1960 og 2000, Phd-avhandling (Universitetet i Tromsø, 2007).

Kringkastingskontorets formalistiske og strenge uttrykk harmonerer overraskende godt med Varangerhusets lukkede form siden begge bygningskroppene har en vertikal tyngde mot høyre. Samtidig repeterer hvert bygg sin egen form; NRK-bygget med firkanter mens Varangerhuset fremmer en gjentakende takvinkel. Kombinert står de samlet sett også i stil med en forestilling om likhet mellom bygningsformene. I hvilken grad tilrettelegger da arkitekturen for et mangfold? Begrepet mangfold operasjonaliseres ofte med utgangspunkt i «variasjon» og «mangesidighet»,³¹ og som særlig kommer til uttrykk i kulturell kontekst. Allerede på 1990-tallet oppstod et skifte i kulturpolitikken med en retorisk dreining der målrettede tiltak ble lansert for å tilrettelegge for et økt mangfold i kulturlivet. Hensikten var å sikre økt deltagelse og adgang til kulturfeltet for å avspeile samfunnets demografi som et flerkulturelt samfunn.³² Men mangfoldet kan også begrenses politisk til en forståelse av at begrepet dreier seg om etnisitet.³³ Det kan være grunn til å presisere hvilket mangfold vi snakker om, da det ofte er uklart hvem det snakkes om, og hvilke tiltak og virkninger det er ønskelig å oppnå.

I dette tilfelle argumenterer vi for at mangfold er operasjonalisert i en kontekst med nasjonale minoriteter. Denne statusen er gitt til fem minoriteter i Norge med lang historisk tilhørighet og utgjør kvener/norskfinner, jøder, rom, skogfinner og romani/tatere. De nasjonale minoritetene er beskyttet av et europeisk rammeverk som er utarbeidet av Europarådet. Konvensjonen setter noen av premissene for hvilken politikk regjeringer utøver ovenfor minoritetene, der det særlig innenfor kulturfeltet skal tilrettelegges for at de nasjonale minoritetene skal ivareta egen kultur, identitet og språk.³⁴ Et felles historisk bakteppe for de nasjonale minoritetene er en statlig politikk preget av brutal tilpasning til stor-samfunnet, der nettopp mangfoldet av språk, kultur og levesett har vært vurdert som uønsket. Prosessen med å bygge om Vadsø museum – Ruija kvenmuseum er bl.a. realisert på bakgrunn av økonomisk støtte fra Kulturdepartementet, under tilskudd for nasjonale kulturbygg. Byggeprosjektet er et konkret politisk tiltak som er iverksatt for å sikre kvener/norskfinner en museumsarena.

Men mangfoldsbegrepet dreier seg ikke utelukkende om minoritetstilhørighet eller fremvisning av flere etnisiteter. Det kan også handle om hvilke nyanser det aktuelle bygget inviterer til refleksjon rundt. Der vi tidligere har fremhevet kontraster som et gjennomgående virkemiddel og en arkitektonisk kvalitet ved bygget i sin helhet, vil mangfoldet her tre frem som mer-enn-én fremstilling. Tegl og tre viser til ulike historiske uttrykk, samtidig som dette formgrepet snur rundt på hva som er gammelt og nytt. Fjøset, som en moderne tolkning av Varangerhuset, er her den historiske forankringen til kvener/norskfinner. Museumsarkitekturen tillater eksplisitte historiske referanser. Der tegl og NRK som institusjon

³¹ Se ordets betydning og bruk på <https://naob.no/ordbok/mangfold>.³² Erik Henningsen, Odd Are Berkaak & Sigrid Skålnes, *Mangfoldsåret: Muligheter og motsigelser i politikken for et flekulturelt kulturliv*, 23 (Oslo: NIBR, 2010).³³ Miranda Moen, *Et ønske om mangfold: En kritisk analyse av inkluderingspolitikk og forståelser av funksjonsnedsettelse i det norske kulturfeltet* (Trondheim: masteroppgave NTNU, 2018).³⁴ Europarådet, «Rammekonvensjon om beskyttelse av nasjonale minoriteter», <https://www.regjeringen.no/no/tema/urfolk-og-minoriteter/nasjonale-minoriteter/midtpalte/europaradets-rammekonvensjon/europaradets-rammekonvensjon/id2362518/>.

representerer statlig politikk med harde konsekvenser for regionens minoriteter, finnes det også tilløp til andre historier. NRK-bygningen, dens funksjon og materialer utgjør en aktiv påminnelse om hvilken urett fornorskingspolitikken har påført samer og kvener/norskfinner i regionen. Samtidig gir bygget et innblikk i sentrale ideologiske og teknologiske forestillinger om massemedier som radioen – og senere TV – har spilt i demokratiserende prosesser. Når dette bygget blir stående, synliggjøres kanskje manifesteringen av statlig assimileringspolitik. Men bygget gir også minoriteten(e) en anledning til å håndtere en (for)tid preget av assimilering, språklig og kulturell homogenisering, så vel som lokal motstand og initiativ. Museumsbygningen kan da også forstås som en dekolonial strategi der bygningskroppene som representerer hver sin tid, snakker tilbake og til hverandre.³⁵ Dette perspektivet fremheves videre ved hjelp av tre som materialbruk på nybygget og over inngangspartiet, en høyst levende og mangfoldig kultur representeres gjennom dynamisk materialvalg. Museumsbygget kan tolkes som et viktig symbol som minner om den pågående prosessen som er startet rundt arbeidet til Sannhet og forsoningskommisjonen.³⁶ En slik kobling kan brukes aktivt i museets kommende arbeid som nytt nasjonalt museum for kvener/norskfinner. Fornyelsen og fremskrittet som museumsarkitekturen byr til refleksjon rundt, ligger i det nære, der det gjenstår et tidkrevende reparasjonsarbeid. På denne måten er nettopp gjenbruk av etablerte konstruksjoner et sentralt utgangspunkt for å sette fortiden i et kritisk lys, samtidig som konstruksjonen, dets symbolske verdi og signaler ikke kan utslettes. Som en organisk form, må det arbeides med, og endres over tid. Selv om arkitektur er en fremtidsrettet visjon, er transformasjonen fra tegl til tre en tidkrevende prosess som aktivt produserer forbindelseslinjer langt bakover i tid. Det stedspesifikke elementet i arkitekturen kommenterer og legitimerer sin egen tilstedeværelse.

³⁵ Se Walter D. Mignolo og Catherine Walsh, *On decoloniality: concepts, analytics, and praxis* (Durham: Duke University Press, 2018) og Linda Tuhiwai Smith, *Decolonizing methodologies: research and indigenous peoples* (London: Zen Books, 2012) for innføring i dekoloniale perspektiver og strategier. ³⁶ Mer informasjon om kommisjonen mandat og arbeid se <https://uit.no/kommisjonen>.

Jo mer vi diskuterer det, jo mer faller jeg for det. Det er enkelt og ujålete. Det har tilknytning til tradisjoner og omgivelsene. På sett og vis viderefører bygget det enkle og «fornuftige» formspråket til et Varangerhus.

Enig, jeg liker at poengene som fremkommer i diskusjonen vår, utfordrer, men og nyanserer oss. Men kan vi egentlig konkludere med noe?

Nei, det tror jeg ikke før vi har beveget oss inn i bygget og gjennom utstillingene. Bygget er mer enn eksteriøret.

ROM

forlag